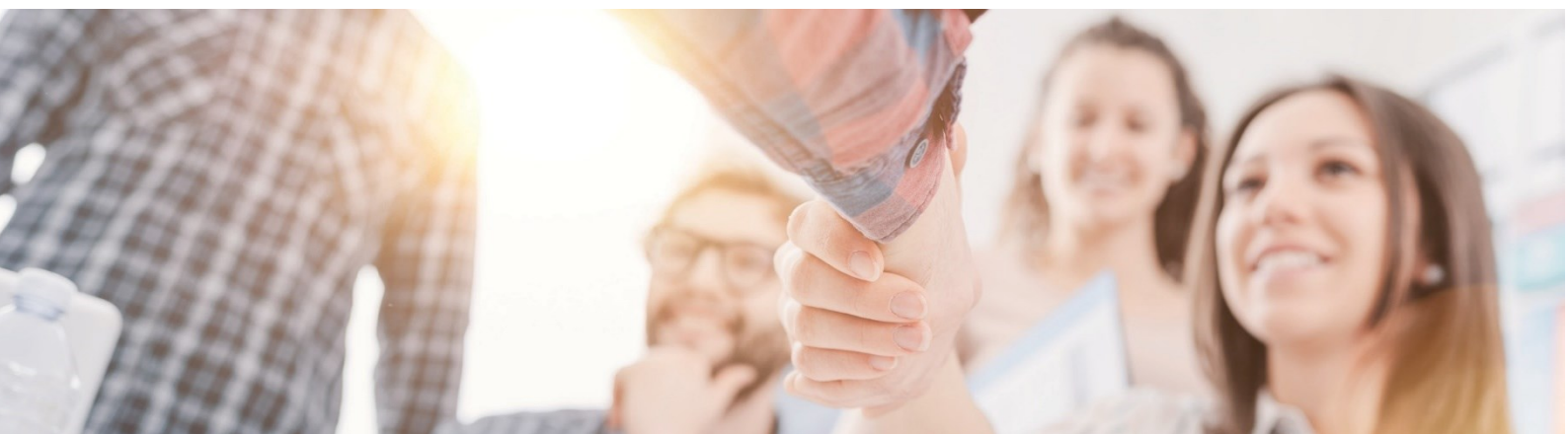


COLLANA
FOCUS
ANPAL
N°142



GARANZIA GIOVANI IN ITALIA

NOTA MENSILE

N°9/ 2022



UNIONE EUROPEA

Iniziativa a favore dell'Occupazione Giovanile
Fondo Sociale Europeo
Investiamo nel tuo futuro



L'ANPAL – Agenzia nazionale per le politiche attive del lavoro – è stata istituita dal D.lgs. 150/2015 con lo scopo di coordinare la rete dei servizi per le politiche del lavoro e la gestione delle politiche attive del lavoro e promuovere l'effettività dei diritti al lavoro, alla formazione e all'elevazione professionale, mediante interventi e servizi che migliorino l'efficienza del mercato. Tramite le proprie strutture di ricerca l'Agenzia svolge anche analisi, monitoraggio e valutazione delle politiche attive e dei servizi per il lavoro.

Commissario Straordinario: Raffaele Tangorra

ANPAL
Via Fornovo, 8
00192 Roma
www.anpal.gov.it

Il lavoro rientra nelle attività previste dal Piano triennale 2017-2020 di ANPAL e successivi aggiornamenti realizzate dalla Struttura di ricerca e consulenza tecnico-scientifica I - Monitoraggio e valutazione dei servizi per l'impiego e delle politiche occupazionali (responsabile Paola Stocco).

I dati sono aggiornati al 30 settembre 2022, salvo diversa indicazione.

Le opinioni espresse in questo lavoro impegnano la responsabilità degli autori e non necessariamente riflettono la posizione dell'Agenzia.

Alcuni diritti riservati [2022] [Anpal].

Quest'opera è rilasciata sotto i termini della licenza Creative Commons Attribuzione - Non commerciale.

Condividi allo stesso modo 4.0. Italia License.

(<http://creativecommons.org/licenses/by-nc-sa/4.0>)

ISSN 2724-5551



Collana Focus ANPAL

Valorizza gli avanzamenti periodici di monitoraggi e indagini e gli approfondimenti tecnici su iniziative e misure di politica attiva dell'Agenzia.

Prevede sotto-collane dedicate a temi specifici, quali: Garanzia Giovani in Italia, Incentivi per l'occupazione, Contratti di somministrazione, Metodologie e approfondimenti, Reddito di cittadinanza, Approfondimenti Covid-19.

Coordinamento editoriale: Orsola Fornara

All'interno del Programma Garanzia Giovani un individuo può effettuare una o più registrazioni/prese in carico e può ricevere più di una politica. Nel caso di registrazioni multiple si considera la registrazione/presa in carico più recente.

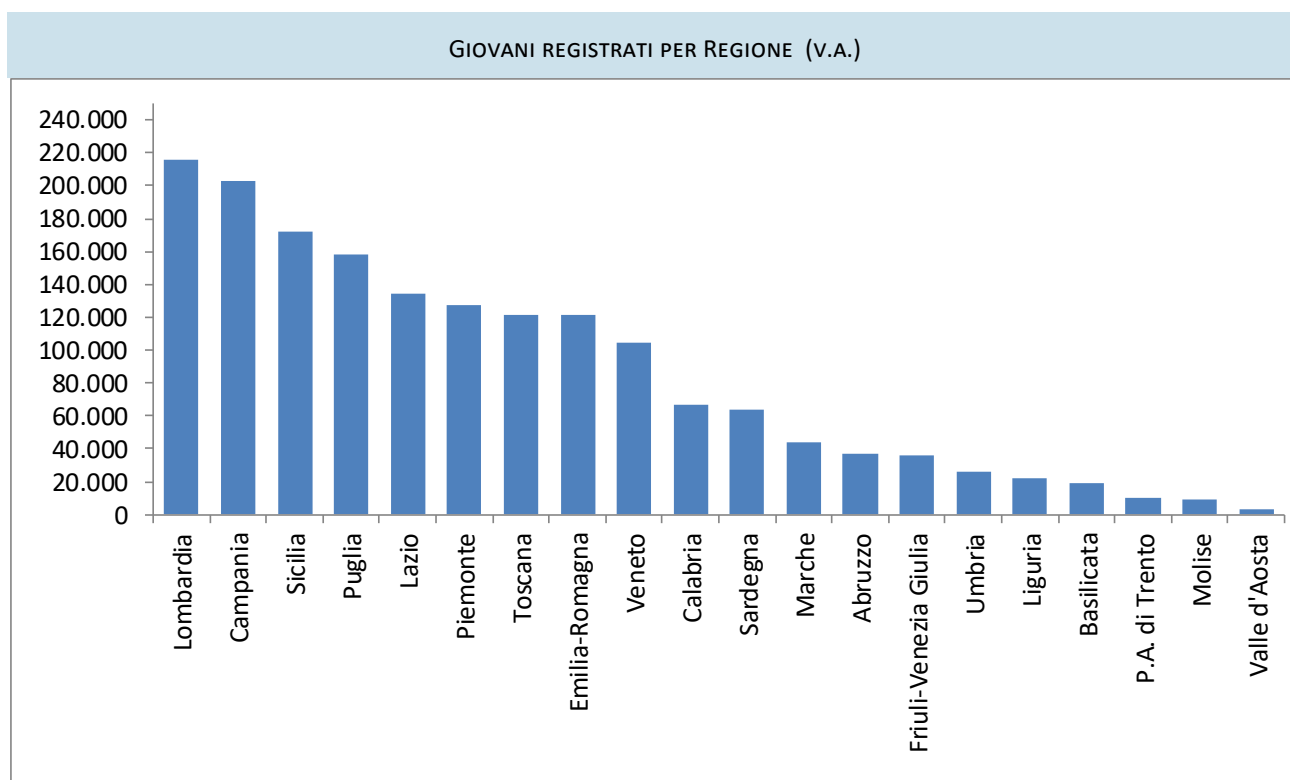
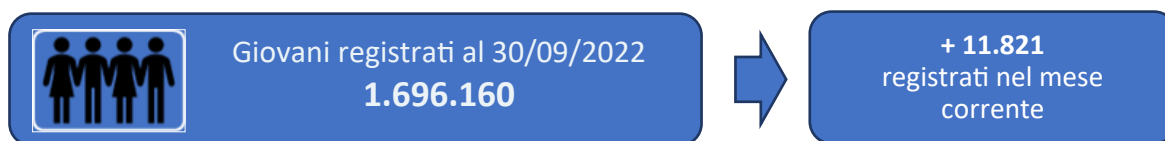
Gli indicatori presentati sono: il tasso di copertura dei presi in carico, dato dal rapporto tra il numero dei giovani presi in carico e i giovani registrati al netto delle cancellazioni di ufficio intervenute prima della presa in carico; il tasso di copertura dei giovani avviati ad una politica attiva, dato dal rapporto tra il numero dei giovani avviati e il numero dei presi in carico al netto dei cancellati dopo la presa in carico per mancanza di requisiti; il tasso di inserimento occupazionale a t mesi dalla fine dell'intervento, dato dal rapporto tra il numero di giovani occupati a t mesi dalla conclusione dell'intervento di politica attiva sul totale dei giovani che lo hanno concluso.



Fonte: ANPAL- La Nuova Garanzia Giovani (aggiornamento dicembre 2019)

I GIOVANI REGISTRATI

I dati qui presentati riguardano i giovani registrati al Programma Garanzia Giovani nel periodo maggio 2014 - settembre 2022, al netto delle cancellazioni d'ufficio, e il numero dei nuovi registrati nel mese corrente. Si riportano inoltre informazioni sulla Regione di registrazione e sulle caratteristiche socio-anagrafiche dei giovani.



Fonte: ANPAL (dati al 30 settembre 2022)

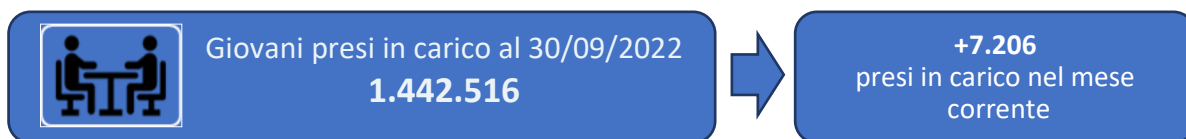
GIOVANI REGISTRATI SECONDO ALCUNE CARATTERISTICHE E AREA GEOGRAFICA (V.A. E V. %)

| | Nord-Ovest | Nord-Est | Centro | Sud e Isole | Totale | | Nord-Ovest | Nord-Est | Centro | Sud e Isole |
|---------------------|----------------|----------------|----------------|----------------|------------------|--|------------|----------|--------|-------------|
| Totale | 367.104 | 272.784 | 326.116 | 730.156 | 1.696.160 | | 21,6 | 16,1 | 19,2 | 43,1 |
| Genere | | | | | | | | | | |
| Maschi | 54,6 | 50,8 | 52,1 | 51,2 | 52,0 | | 22,7 | 15,7 | 19,2 | 42,4 |
| Femmine | 45,4 | 49,2 | 47,9 | 48,8 | 48,0 | | 20,5 | 16,5 | 19,2 | 43,8 |
| Età | | | | | | | | | | |
| 15-18 anni | 13,0 | 14,2 | 8,4 | 8,6 | 10,4 | | 27,1 | 22,0 | 15,6 | 35,3 |
| 19-24 anni | 57,2 | 55,6 | 56,5 | 55,4 | 56,0 | | 22,1 | 16,0 | 19,4 | 42,6 |
| 25-29 anni | 29,8 | 30,2 | 35,1 | 36,0 | 33,6 | | 19,2 | 14,5 | 20,1 | 46,2 |
| Cittadinanza | | | | | | | | | | |
| Italiana | 88,4 | 84,8 | 89,4 | 96,9 | 91,6 | | 20,9 | 14,9 | 18,8 | 45,5 |
| Estera | 11,6 | 15,2 | 10,6 | 3,1 | 8,4 | | 30,1 | 29,3 | 24,5 | 16,1 |

Fonte: ANPAL (dati al 30 settembre 2022)

I GIOVANI PRESI IN CARICO

I dati qui presentati riguardano i giovani presi in carico dai servizi per il lavoro nel periodo maggio 2014 - settembre 2022 e la variazione rispetto al mese precedente. Si riportano inoltre informazioni sulle caratteristiche socio-anagrafiche dei giovani e il tasso di presa in carico nelle diverse Regioni.

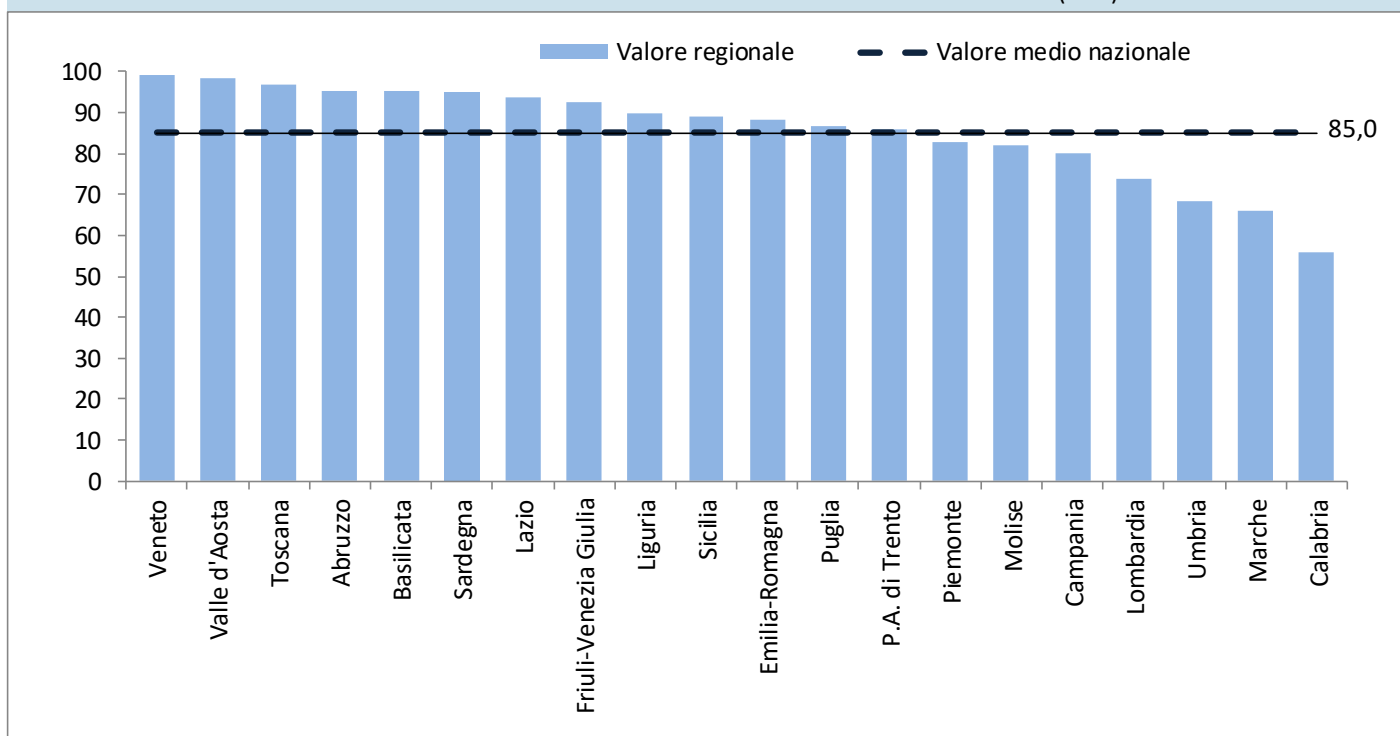


GIOVANI PRESI IN CARICO SECONDO ALCUNE CARATTERISTICHE E AREA GEOGRAFICA (V.A. E V. %)

| | Nord-Ovest | Nord-Est | Centro | Sud e Isole | Totale | |
|---------------------------------|----------------|----------------|----------------|----------------|------------------|--|
| Totale | 286.456 | 253.512 | 290.220 | 612.328 | 1.442.516 | |
| <i>Livello di profilazione</i> | | | | | | |
| Profiling basso | 18,6 | 20,6 | 15,7 | 8,1 | 13,9 | |
| Profiling medio-basso | 11,3 | 13,3 | 6,9 | 0,9 | 6,4 | |
| Profiling medio-alto | 50,3 | 48,7 | 50,4 | 26,2 | 39,9 | |
| Profiling alto | 19,8 | 17,4 | 27,0 | 64,8 | 39,8 | |
| <i>Livello di istruzione</i> | | | | | | |
| Istruzione secondaria inferiore | 21,6 | 23,8 | 22,2 | 24,1 | 23,2 | |
| Istruzione secondaria superiore | 60,5 | 55,0 | 56,9 | 59,2 | 58,2 | |
| Istruzione terziaria | 17,9 | 21,2 | 20,9 | 16,7 | 18,6 | |
| <i>Servizi per il lavoro</i> | | | | | | |
| CPI | 25,5 | 96,2 | 98,1 | 75,7 | 74,0 | |
| APL | 74,5 | 3,8 | 1,9 | 24,3 | 26,0 | |

Fonte: ANPAL (dati al 30 settembre 2022)

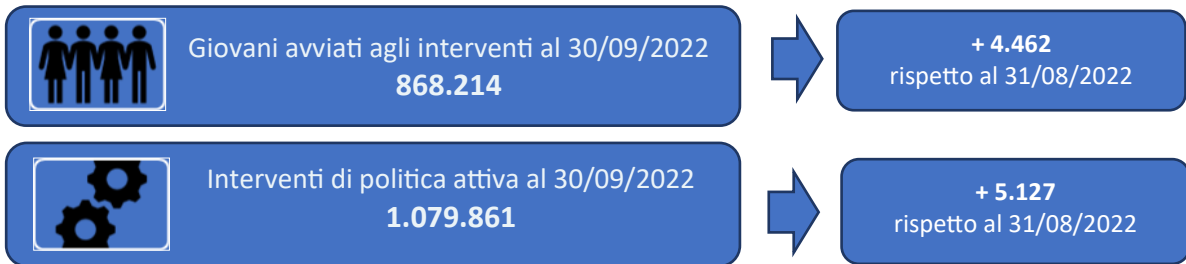
GIOVANI REGISTRATI E PRESI IN CARICO PER REGIONE. TASSO DI COPERTURA (V. %)



Fonte: ANPAL (dati al 30 settembre 2022)

LA PARTECIPAZIONE DEI GIOVANI ALLE MISURE DI POLITICA ATTIVA

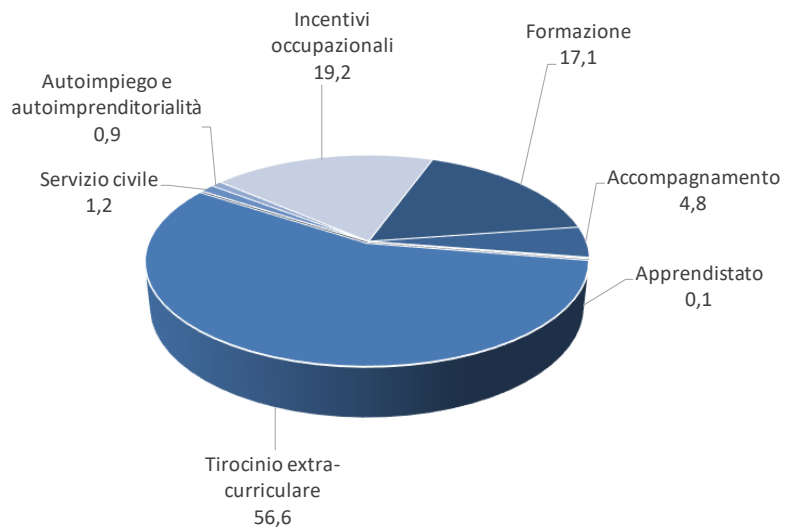
I dati qui presentati riguardano i giovani avviati a una misura di politica attiva e il numero complessivo degli interventi messi in campo nel periodo maggio 2014 - settembre 2022 e relative variazioni rispetto al mese precedente. Inoltre si dà conto del tasso di copertura dei giovani avviati ad una misura di politica attiva secondo alcune caratteristiche e del numero delle misure di politica attiva erogate.



TASSO DI COPERTURA DEI GIOVANI CHE HANNO AVUTO UNA MISURA DI POLITICA ATTIVA SUI PRESI IN CARICO* SECONDO ALCUNE CARATTERISTICHE (v. %)

| | Tasso di copertura |
|--------------------------------|--------------------|
| Totale | 64,5 |
| Genere | |
| Maschi | 64,0 |
| Femmine | 65,0 |
| Età | |
| 15-18 anni | 64,7 |
| 19-24 anni | 65,6 |
| 25-29 anni | 62,4 |
| Livello di profilazione | |
| Profiling basso | 67,0 |
| Profiling medio-basso | 74,3 |
| Profiling medio-alto | 67,0 |
| Profiling alto | 55,8 |
| Area geografica | |
| Nord-Ovest | 81,2 |
| Nord-Est | 73,8 |
| Centro | 62,6 |
| Sud e Isole | 53,9 |

MISURE DI POLITICA ATTIVA (v.%)

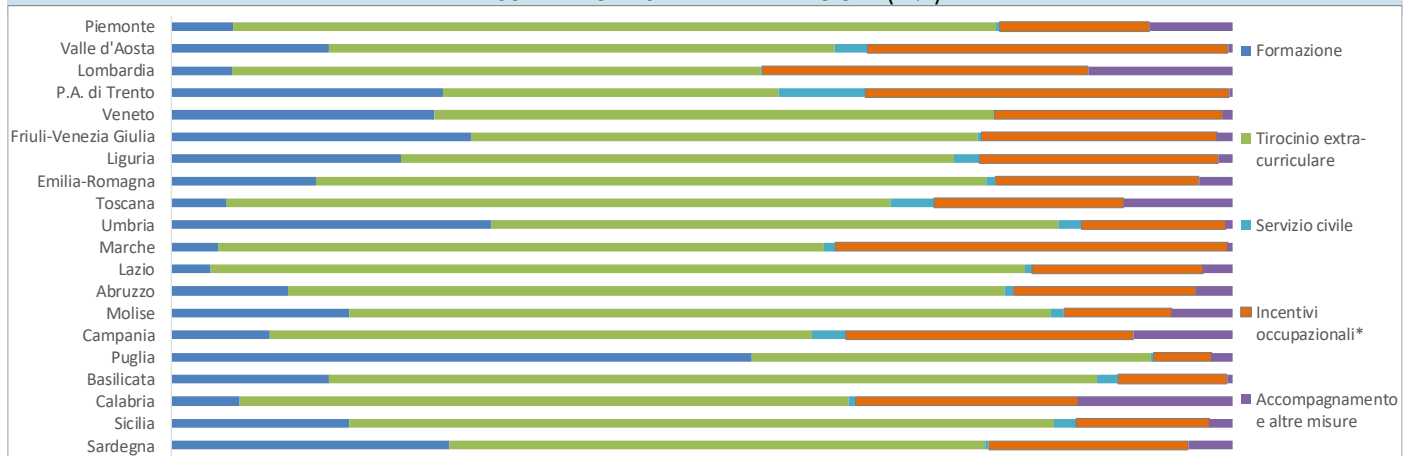


Fonte: ANPAL (dati al 30 settembre 2022)

*Presi in carico al netto delle cancellazioni d'ufficio, pari a 1.347.067.

Fonte: ANPAL (dati al 30 settembre 2022)

MISURE DI POLITICA ATTIVA PER REGIONE (v.%)

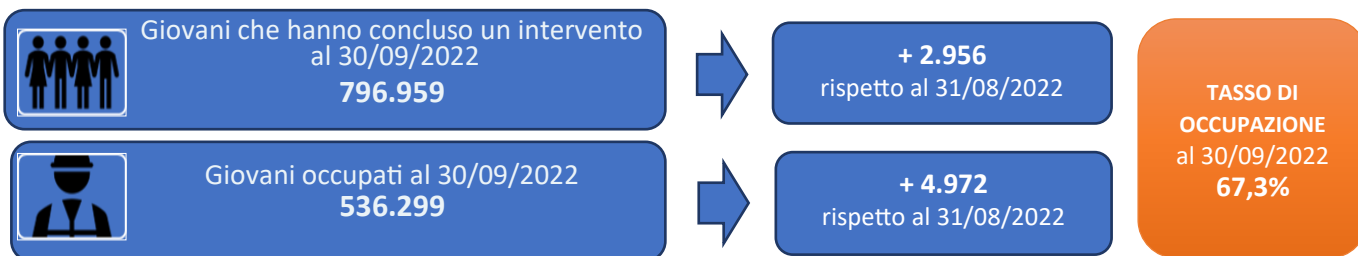


*Gli incentivi occupazionali non sono più finanziati dal 2020.

Fonte: ANPAL (dati al 30 settembre 2022)

GLI INSERIMENTI OCCUPAZIONALI A CONCLUSIONE DELL'INTERVENTO DI POLITICA ATTIVA

I dati qui presentati riguardano i giovani che hanno concluso un intervento di politica attiva e gli inserimenti occupazionali, con relative variazioni rispetto al mese precedente. Il tasso di occupazione viene esaminato per tipologia di politica conclusa e tipologia contrattuale. Inoltre vengono riportati i tassi di inserimento occupazionale rilevati in tre momenti diversi (a 1, 3, 6 mesi dalla conclusione dell'intervento in Garanzia Giovani) e osservati attraverso le caratteristiche dei giovani.



TASSI DI OCCUPAZIONE PER POLITICA ATTIVA* (V.A. E V.%)

| | Numero di giovani | Occupati | |
|-------------------------------------|-------------------|----------------|-------------|
| Formazione reinserimento lavorativo | 76.494 | 35.475 | 46,4 |
| Tirocinio extra-curriculare | 465.490 | 309.836 | 66,6 |
| Incentivi occupazionali | 185.351 | 145.013 | 78,2 |
| Servizio civile | 8.458 | 4.872 | 57,6 |
| Accompagnamento al lavoro | 38.322 | 29.792 | 77,7 |
| Formazione qualifica professionale | 15.595 | 8.495 | 54,5 |
| Altre misure | 7.249 | 2.816 | 38,8 |
| Totale | 796.959 | 536.299 | 67,3 |

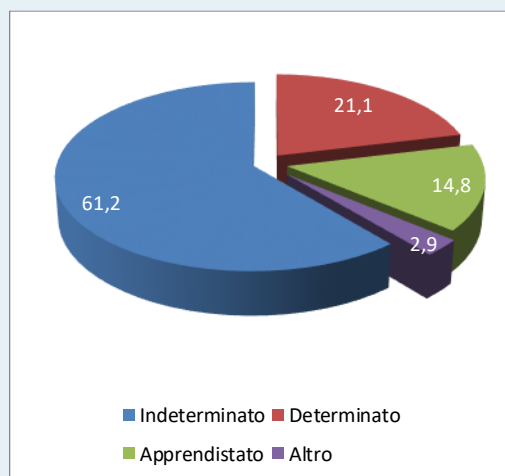
*Si considera l'ultima politica conclusa.

Fonte: elaborazioni ANPAL su dati ANPAL e su dati MLPS - Comunicazioni Obbligatorie (dati al 30 settembre 2022)

TASSO DI INSERIMENTO OCCUPAZIONALE A 1, 3, 6 MESI DALLA CONCLUSIONE DEGLI INTERVENTI SECONDO ALCUNE CARATTERISTICHE DEL TARGET (V. %)

| | Tasso di inserimento occupazionale | | |
|---------------------------------|------------------------------------|-------------|-------------|
| | A 1 mese | A 3 mesi | A 6 mesi |
| Totale | 48,1 | 52,6 | 55,8 |
| <i>Genere</i> | | | |
| Maschi | 51,3 | 55,6 | 58,7 |
| Femmine | 44,6 | 49,5 | 52,8 |
| <i>Età</i> | | | |
| 15-18 anni | 40,6 | 45,1 | 48,8 |
| 19-24 anni | 50,2 | 54,8 | 57,9 |
| 25-29 anni | 49,5 | 54,1 | 57,4 |
| <i>Livello di istruzione</i> | | | |
| Istruzione secondaria inferiore | 41,5 | 45,0 | 47,6 |
| Istruzione secondaria superiore | 49,2 | 53,9 | 57,1 |
| Istruzione terziaria | 51,1 | 56,6 | 60,7 |
| <i>Livello di profilazione</i> | | | |
| Profiling basso | 68,9 | 72,9 | 75,4 |
| Profiling medio-basso | 63,6 | 68,4 | 71,9 |
| Profiling medio-alto | 52,2 | 57,4 | 60,8 |
| Profiling alto | 35,8 | 39,8 | 42,7 |
| <i>Area geografica</i> | | | |
| Nord-Ovest | 66,7 | 70,5 | 73,9 |
| Nord-Est | 60,2 | 65,4 | 68,4 |
| Centro | 49,9 | 54,9 | 58,1 |
| Sud e Isole | 32,9 | 37,1 | 39,7 |

LE TIPOLOGIE CONTRATTUALI (v.%)



Fonte: elaborazioni ANPAL su dati ANPAL e su dati MLPS - Comunicazioni Obbligatorie (dati al 30 settembre 2022)

Fonte: elaborazioni ANPAL su dati ANPAL e su dati MLPS - Comunicazioni Obbligatorie (dati al 30 settembre 2022)

GLI INSERIMENTI OCCUPAZIONALI PER REGIONE

I dati sugli inserimenti occupazionali sono qui presentati con dettaglio regionale, con riguardo ai giovani che hanno concluso un intervento di politica attiva e sono occupati al 30 settembre 2022 e agli inserimenti occupazionali a 1, 3 e 6 mesi dalla conclusione dell'intervento in Garanzia Giovani.

| TASSI DI OCCUPAZIONE (V.A. E V.%) | | | | | | |
|-----------------------------------|----------------|----------------|-------------|---|-------------|-------------|
| | Al 30/09/2022 | | | A t-mesi dalla conclusione dell'intervento | | |
| | Totale giovani | Occupati | B/A | A 1 mese | A 3 mesi | A 6 mesi |
| | A | B | | | | |
| Piemonte | 62.985 | 46.742 | 74,2 | 60,2 | 65,4 | 69,1 |
| Valle d'Aosta | 1.315 | 899 | 68,4 | 57,5 | 60,5 | 63,1 |
| P.A. di Trento | 6.614 | 5.055 | 76,4 | 57,7 | 61,2 | 63,7 |
| Lombardia | 109.940 | 88.022 | 80,1 | 72,7 | 75,3 | 78,3 |
| Veneto | 62.974 | 48.913 | 77,7 | 61,5 | 67,1 | 70,6 |
| Friuli-Venezia Giulia | 19.427 | 14.103 | 72,6 | 56,5 | 62,6 | 65,7 |
| Liguria | 10.449 | 7.402 | 70,8 | 55,1 | 59,7 | 62,0 |
| Emilia-Romagna | 61.542 | 46.515 | 75,6 | 60,3 | 65,0 | 67,4 |
| Toscana | 65.330 | 50.280 | 77,0 | 60,1 | 65,0 | 67,9 |
| Umbria | 9.280 | 6.238 | 67,2 | 37,7 | 43,1 | 48,4 |
| Marche | 16.522 | 12.492 | 75,6 | 69,6 | 72,8 | 73,7 |
| Lazio | 75.935 | 48.197 | 63,5 | 38,9 | 44,5 | 48,1 |
| Abruzzo | 15.691 | 10.459 | 66,7 | 48,6 | 53,6 | 56,6 |
| Molise | 3.523 | 2.092 | 59,4 | 32,4 | 37,2 | 41,7 |
| Campania | 70.104 | 40.532 | 57,8 | 48,3 | 50,6 | 51,4 |
| Puglia | 90.248 | 48.256 | 53,5 | 24,5 | 30,0 | 33,3 |
| Basilicata | 8.615 | 4.898 | 56,9 | 33,2 | 39,7 | 42,2 |
| Calabria | 14.220 | 7.371 | 51,8 | 40,8 | 45,1 | 47,3 |
| Sicilia | 69.731 | 34.079 | 48,9 | 23,9 | 27,7 | 31,1 |
| Sardegna | 22.514 | 13.754 | 61,1 | 42,6 | 46,2 | 47,1 |
| Totale | 796.959 | 536.299 | 67,3 | 48,1 | 52,6 | 55,8 |

Fonte: elaborazioni ANPAL su dati ANPAL e su dati MLPS - Comunicazioni Obbligatorie (dati al 30 settembre 2022)

COLLANA
FOCUS
ANPAL



UNIONE EUROPEA
Iniziativa a favore dell'Occupazione Giovanile
Fondo Sociale Europeo
Investiamo nel tuo futuro

